

consoft

Orizzonti di software



INFORMATICA *TELEMATICA* *CONSULENZA*



Dichiarazione Sostituti d'Imposta

Installazione procedura CU/770 2022

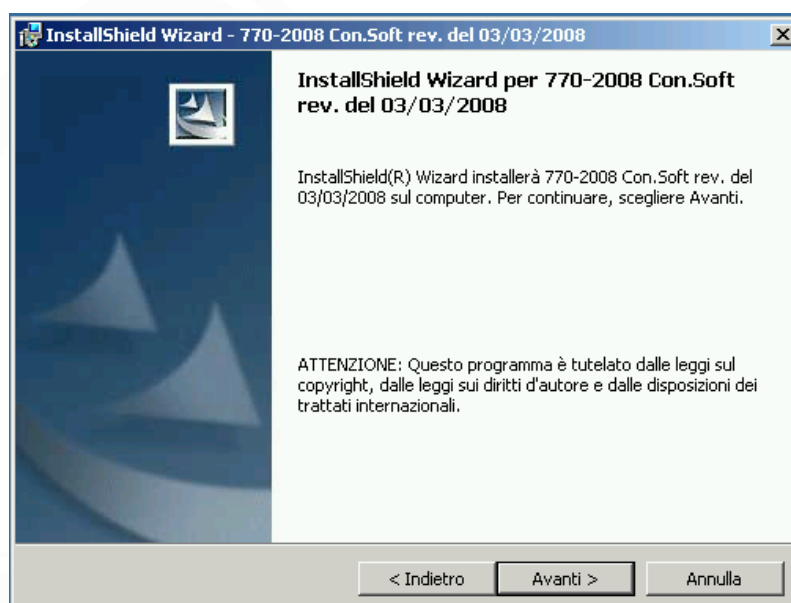
1. **Installazione procedura CU/770-2022**
2. **Configurazione procedura**
3. **Trasferimento dati da CU/770-2021**
4. **Trasferimento dati da paghe su CU-2022**
5. **Stampa modello CU-2022**

Installazione della procedura

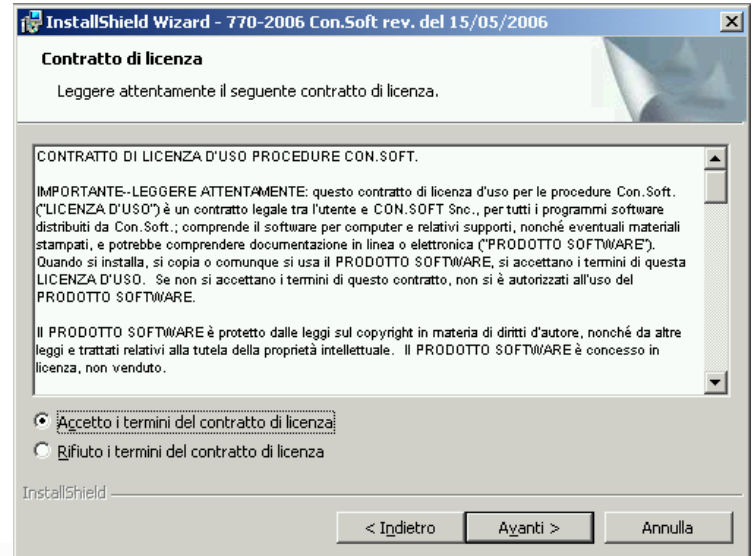
Dopo aver scaricato la revisione seguendo le istruzioni specificate sul sito, selezionare il comando “ESEGUI” dal menu “AVVIO”; alla richiesta digitare **“C:\CONSOFT_UPDATE\770-2022\INSTALL\SETUP”** (intendendo per C il disco su cui è stata scaricata la revisione) e selezionare OK. Il programma di installazione chiede conferma dell’operazione.

Seguire le istruzioni che seguono:

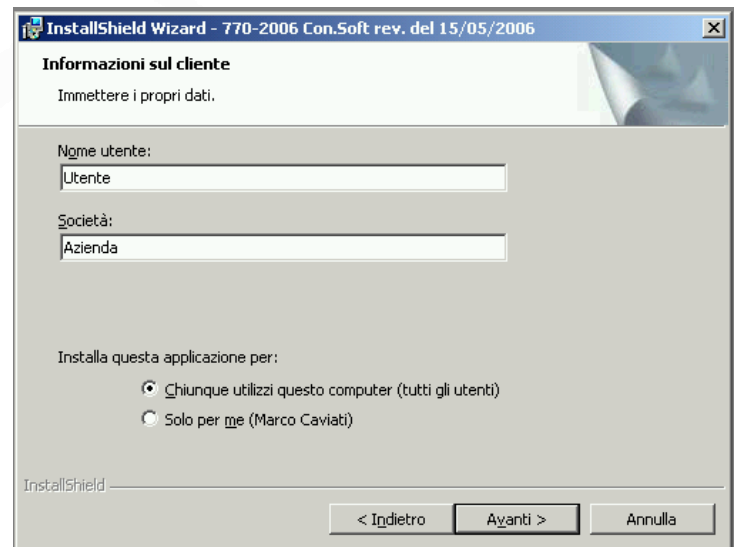
Cliccare su AVANTI



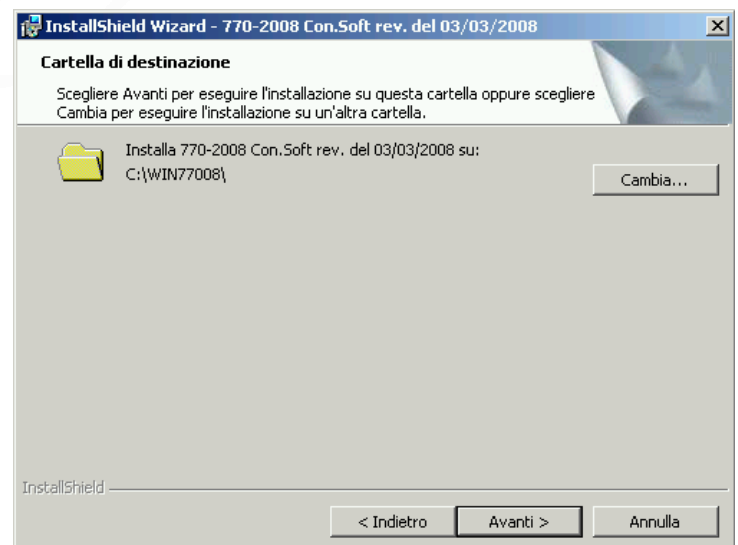
Per proseguire l'installazione, occorre accettare i termini del contratto e cliccare su AVANTI

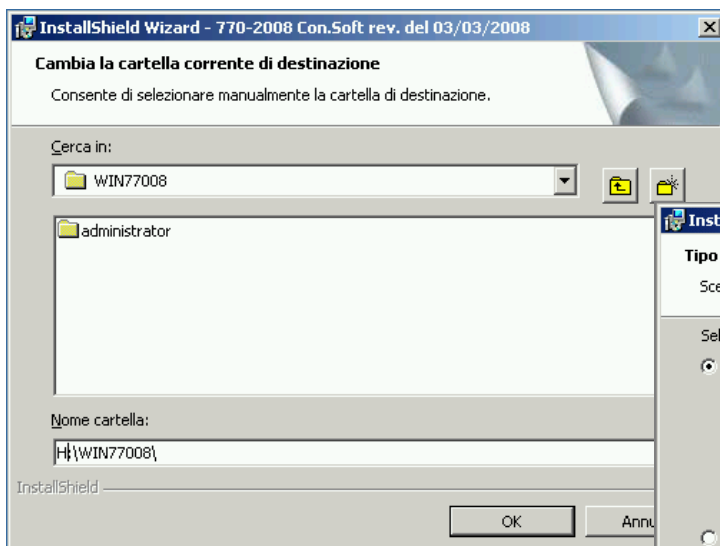


Inserire il nome dell'utente e della società che usufruiscono del programma, barrare l'opzione **CHIUNQUE UTILIZZI QUESTO COMPUTER** e cliccare su AVANTI



Viene richiesto su quale drive installare la procedura. Chi utilizza la procedura in monoutenza, accetta il percorso proposto, chi invece vuole installare il programma su un server di rete, deve cambiare il drive proposto (C) con quello di rete (ad esempio G). Per cambiare il drive cliccare sul tasto CAMBIA. Il nome della cartella di installazione, deve sempre essere **WIN77022**. Vedere le schermate seguenti come esempi



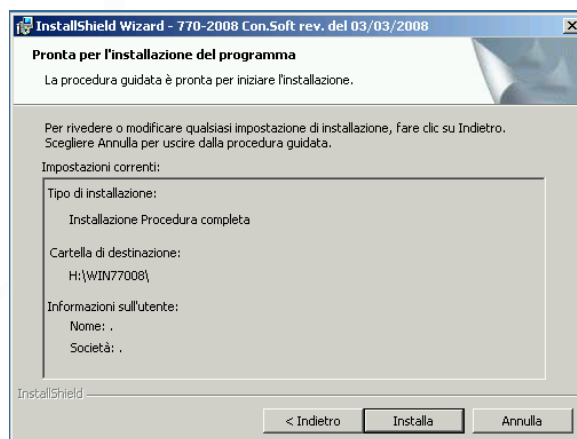


Come prima installazione (sia nel caso dell'installazione in monoutenza, che nel caso di prima installazione su una rete), occorre sempre barrare l'opzione **INSTALLAZIONE PROCEDURA COMPLETA**.

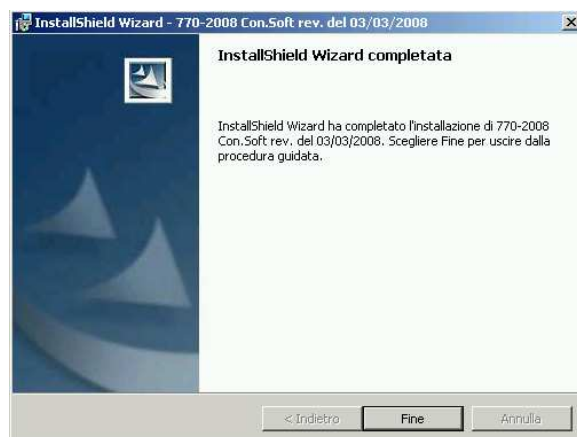
Chi deve installare più postazioni aggiuntive, dovrà successivamente alla prima installazione, ripetere l'installazione su ogni PC (specificando sempre il drive di rete corretto) e arrivati a questa schermata, scegliere l'opzione **POSTAZIONE AGGIUNTIVA**.



A questo punto cliccare su **INSTALLA** per eseguire l'installazione.



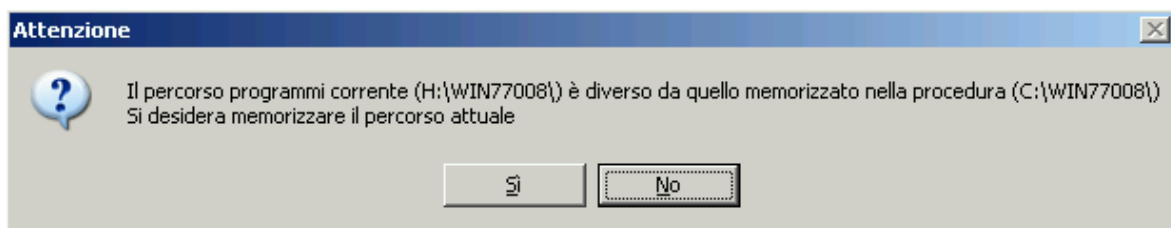
A questo punto la procedura è correttamente installata.



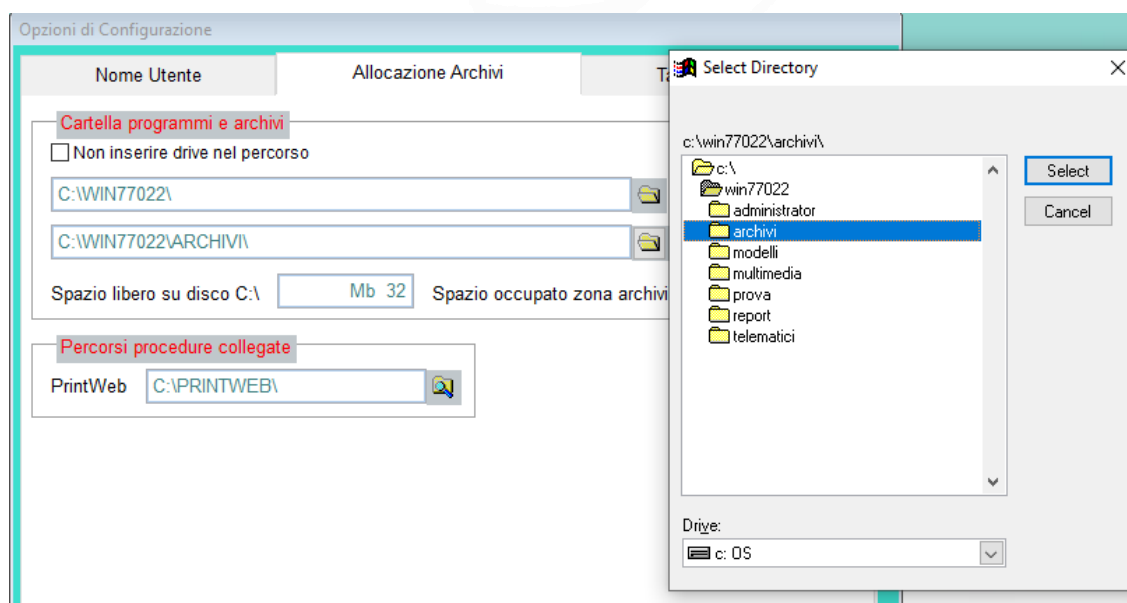
Configurazione della procedura

Se il programma è installato in rete, prima di procedere con qualsiasi altra fase è **obbligatorio** entrare nella procedura e cambiare il drive corrente (C:) con quello su cui è stato installato (prendiamo negli esempi seguenti la lettera H:)

Entrare nel programma 770-2022, selezionare il menu PARAMETRI - PARAMETRI PROCEDURA, la procedura rileva che il drive corrente di installazione non è C: ma H:, confermare la richiesta di cambio drive archivi (vedi immagine seguente).



Selezionare la pagina ALLOCAZIONE ARCHIVI e qui cambiare anche il drive della cartella archivi (da C:\WIN77022\ARCHIVI\ a H:\WIN77022\ARCHIVI\)) come da esempio sottostante.



Trasferimento dati da 770 anno precedente

Al termine della configurazione della procedura, si può procedere all'importazione dei dati dal 770 dell'anno precedente.

Questa fase serve per importare le anagrafiche delle dichiarazioni, i percipienti, i fornitori e le impostazioni di base della procedura (come ad esempio gli utenti, le stampanti installate, ecc...).

Questa fase è obbligatoria, e deve essere necessariamente eseguita prima di inserire manualmente eventuali dichiarazioni o prima del trasferimento dati delle CU 2022 dai programmi di paghe. Dopo tali fasi non sarà più possibile importare i dati dall'anno precedente.

Entrare nella procedura CU/770-2022 Con.Soft, selezionare dal menu TRASFERIMENTI l'opzione IMPORTAZIONE DATI DA CU/770-2021 CONSOFT.

Trasferimento dati da procedura CU/770-2021 ConSoft

Percorso procedura 770-2021 ConSoft
C:\WIN77021\

Trasferimento Anagrafiche Dichiarazioni Tutte Solo esportate Telematico

Da dichiarazione A dichiarazione

Trasferimento Percipienti quadro SF

Trasferimento Percipienti quadro SK

Trasferimento Anagrafiche Percipienti Tutti Solo movimentati

Trasferimento Anagrafiche Fornitori

Il programma propone la cartella dove risiede il programma CU/770-2021. Se si possiede una rete, verificare che il drive proposto sia quello dove è installata la procedura dell'anno precedente.

Le opzioni disponibili per il trasferimento sono le seguenti :

- **Trasferimento dichiarazioni**
 - Trasferisce le anagrafiche delle dichiarazioni: si può scegliere se trasferire tutte le ditte presenti o solo quelle che sono state elaborate e inviate telematicamente
 - Si può selezionare un range di ditte o tutte quante
 - Trasferire le anagrafiche dei percipienti del quadro SF
 - Trasferire le anagrafiche dei percipienti del quadro SK

- **Trasferimento Percipienti**
 - Si può selezionare se trasferire tutti i percipienti esistenti o solamente quelli che sono stati utilizzati effettivamente nella dichiarazione dell'anno precedente
- **Trasferimento Fornitori**

Al termine dei trasferimenti, viene eseguito automaticamente il ricalcolo delle dichiarazioni e l'utente è pronto per procedere ad integrare i dati nei vari quadri.



Trasferimento dati da paghe CONSOFIT su CU-2022

N.B: Prima di proseguire con questa fase, è necessario aver eseguito le seguenti fasi :

- **importazione dei dati da CU/770-2021.**
- **avere installato le revisioni di Rewind e di Recoll predisposte per il caricamento dei dati CU-2022 ed averne eseguito le fasi relative (vedere le relative note di revisione).**

Al termine della fase di trasferimento dati dal 770 dell'anno precedente, deve essere eseguita l'operazione per l'importazione delle CU-2022. La fase di trasferimento si richiama dal menu TRASFERIMENTI - IMPORTAZIONE DATI CU-2022 DA PAGHE CONSOFIT.

Questo trasferimento consente il passaggio dei dati precalcolati precedentemente nelle procedure REWIND e RECOLL per quanto riguarda il quadro da lavoro dipendente ed eventuali certificazioni da lavoro autonomo caricate nell'anno precedente nella procedura 770.

L'operazione di trasferimento, se eseguita più volte, provvederà a cancellare eventuali trasferimenti già fatti in precedenza. Si può selezionare se trasferire solamente i dati di ogni singola procedura e se si intende eseguire un trasferimento parziale inserendo il range di ditte desiderato. Di default il programma trasferirà tutte le ditte presenti negli archivi. Questa fase trasferirà i dati nelle CU-2022, al termine di tale operazioni, i modelli saranno pronti per essere stampati e/o modificati.

Trasferimento dati CU 2022 da procedure paghe REWIND e RECOLL

Trasferimento dati CU 2022 da REWIND

Percorso procedura REWIND
C:\REWIND\

Trasferimento Parziale Da Cod. Azienda 1 A Cod. Azienda 999

Trasferimento dati CU 2022 da RECOLL

Percorso procedura RECOLL
C:\RECOLL\

Trasferimento Parziale Da Cod. Azienda 1 A Cod. Azienda 999

Trasferimento Fatture 2022 Autonomi da CU/770-2022

Percorso procedura CU/770-2021

Trasferimento Parziale Da Cod. Dich. 1 A Cod. Dich. 9999

✓ Conferma Annulla

Stampa modelli CU 2022

Prima di procedere alla stampa ufficiale dei modelli, è necessario compilare alcuni campi del frontespizio. Per prima cosa occorre indicare se il **Quadro CT** (comunicazione per la ricezione in via telematica dei dati del mod. 730-4) deve essere presentato. Nel caso occorre barrare l'apposita casella per la presentazione del quadro nella pagina CERTIFICAZIONE UNICA presente nel frontespizio. Oltre al flag per la presentazione occorre anche indicare la modalità di ricezione dei dati 730-4. Il quadro CT può essere presente unicamente nel caso di presentazione del modello ORDINARIO del quadro DIPENDENTI.

Successivamente occorre indicare la **data dell'impegno** alla presentazione telematica delle certificazioni uniche (sia per i dipendenti che per gli autonomi). E' possibile compilare tale dato o manualmente o tramite la stampa alla presentazione telematica presente nel menu CERTIFICAZIONE UNICA. Il numero delle certificazioni viene compilato automaticamente dalla procedura. E' possibile eseguire una stampa di prova del modello, direttamente dalla modifica del quadro Dipendenti o Autonomi cliccando sul pulsante STAMPA presente nella barra dei quadri. Per procedere alla stampa ufficiale del modello, occorre barrare la casella **MODELLO PRONTO PER STAMPA/INVIO TELEMATICO** presente nel frontespizio.

The screenshot shows the 'DATI FRONTESPIZIO' window with the following fields and options:

- Quadro CT - Comunicazione per la ricezione del mod. 730-4**
 - Presentazione Quadro CT
 - Modalità di ricezione mod. 730-4: Intermediario, Sostituto : fisco online, Sostituto : Entratel
 - Sede Entratel del sostituto: 0
- CU Dipendenti**
 - Num. comunic. certificazioni lavoro dipendente: 0
 - Data dell'impegno: //
 - Dichiarazione scaricata in fornitura telematica
 - Progressivo fornitura: 0
- CU Autonomi**
 - Modalità di compilazione del quadro Autonomi: Distinta, Totale annuale
 - Num. comunic. certificazioni lavoro autonomo: 0
 - Data dell'impegno: //
 - Dichiarazione scaricata in fornitura telematica
 - Progressivo fornitura: 0

Dopo avere impostato i dati necessari nel frontespizio, si può procedere alla stampa dei modelli CU 2022, selezionando l'opzione **STAMPA UFFICIALE MOD. CU** dal menu **CERTIFICAZIONE UNICA**. In questa fase è possibile stampare sia il quadro Dipendenti che Autonomi, sia il modello SINTETICO che ORDINARIO.

A seconda del quadro e modello selezionato, si può scegliere se stampare il Frontespizio, il Quadro CT, le istruzioni ministeriali e il quadro della Scelta per il 5-8-2 per mille. E' anche possibile eseguire la stampa di singoli percipienti indicando il numero di progressivo (o un range in ordine di progressivo). Si può scegliere il tipo di copia da stampare (originale, copia dipendente o copia datore di lavoro). Come di consueto è possibile inviare la stampa del modello a Printweb per avere il documento in formato PDF. Con l'esportazione del modello a PrintWeb, barrando l'opzione VIDEO, il modello non verrà stampato ma solo memorizzato su PrintWeb.

Stampa modello CERTIFICAZIONE UNICA

Da dichiarazione

A dichiarazione

Selezione Dich. Multiple

Video Stampante Numero copie Invia a PrintWeb PDF singola certificazione

Stampa bozza del modello Stampa fronteretro

Tipo Comunicazione Ordinaria Annullamento Sostituzione

Stampa modello CU Sintetico Ordinario

Stampa quadro CU Dipendente Autonomo Locazioni

Da progressivo A progressivo

Stampa Frontespizio

Stampa Quadro CT

Stampa Scelta 5-8-2 x mille

Stampa Istruzioni

Stampa Firma Dichiarazione Si No Stampa dati identificativi Si No

Scelta copia CU da stampare Originale Copia per il dipendente Copia per il datore di lavoro Tutte



CON. SOFT. SNC - LARGO ERFURT, 7 - 29100 PIACENZA - P.IVA 00273120337
TELEFONO 0523 593334 - TELEFAX 0523 593412
E-MAIL info@consoft.biz - INDIR. WEB www.consoft.biz